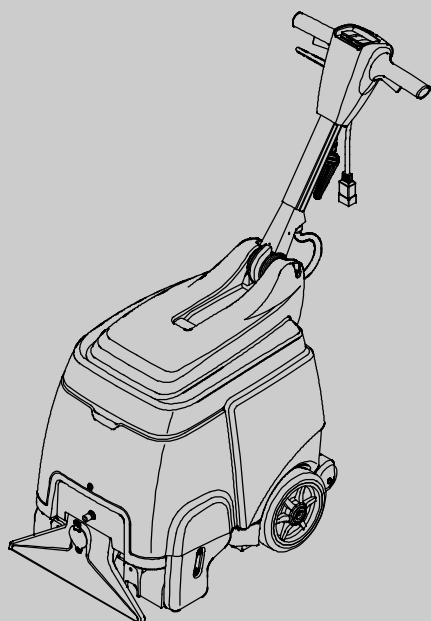


TENNANT[®]

E5

Tapijtschrobber

Nederlands **NL**
Gebruikershandleiding



Model 9004198-230V

Walo Hygiëne en Reinigingssystemen B.V.
0187-605374
welkom@walo.nl
www.walo.nl



CE

9003737
Rev. 01 (07-2016)

Deze handleiding wordt met elk nieuw model geleverd. U vindt hierin de benodigde bedienings- en onderhoudsinstructies.

Voordat u de machine gaat gebruiken of er enig onderhoud aan verricht, moet u de handleiding helemaal lezen en begrijpen.

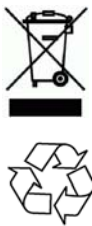
Deze machine werkt voortreffelijk. U bereikt echter het beste resultaat tegen zo laag mogelijke kosten, wanneer u:

- de machine voorzichtig gebruikt;
- de machine regelmatig onderhoudt volgens het meegeleverde onderhoudsschema.
- bij onderhoud van de machine onderdelen gebruikt van de fabrikant of gelijkwaardige onderdelen.

Ga voor het raadplegen, afdrukken of downloaden van handleidingen naar www.tennantco.com/manuals

Onderdelen en voorraden kunnen online, per telefoon, fax of post worden besteld.

DE MACHINE UITPAKKEN: Controleer of de kartonnen verpakking beschadigd is. Meld beschadigingen direct aan de transporteur.



BESCHERM HET MILIEU

Gooi verpakkingsmateriaal en oude machineonderdelen op een milieuvriendelijke manier weg volgens de richtlijnen van uw lokale afvalverwerking.

Denk eraan dat u materialen recyclet.



Walo Hygiëne en Reinigingssystemen B.V.
0187-605374
welkom@walo.nl
www.walo.nl

Specificaties en onderdelen kunnen zonder kennisgeving worden gewijzigd.

Originele instructies, Copyright ©2008-2016 TENNANT Company. Alle rechten voorbehouden Gedrukt in Nederland

MACHINEGEGEVENS

Vul tijdens installatie de onderstaande gegevens in voor eventueel toekomstig gebruik:

Modelnr. - _____

Serienr. - _____

Machine- opties- _____

Verkoopvert. - _____

Telnr. verkoopvert. - _____

Klantnummer - _____

Installatiedatum - _____

INHOUDSOPGAVE

VEILIGHEIDSVOORSCHRIFTEN	3
INSTRUCTIES VOOR AARDING:	4
VEILIGHEIDSLABELS	4
ONDERDELEN VAN DE MACHINE	5
DE MACHINE GEBRUIKSKLAAR MAKEN	6
BORSTEL INSTALLEREN	6
SCHOONWATERTANK VULLEN	6
ELEKTRICITEITSSNOER AANSLUITEN ...	7
DE MACHINE BEDIENEN	7
CONTROLES VOORAF	7
TAPIJTEN REINIGEN	7
SCHOONMAKEN MET HULPSTUKKEN (optioneel)	9
ONDERHOUD VAN DE MACHINE	10
TELKENS NADAT U DE MACHINE HEEFT GEBRUIKT	10
NA HONDERD BEDRIJFSUREN	11
BORSTELMOTORONDERHOUD	11
DE MACHINE OPSLAAN	11
ONDERDELEN OM OP VOORRAAD TE HOUDEN	11
PROBLEMEN OPLOSSEN	12
MACHINESPECIFICATIES	13
AFMETINGEN VAN DE MACHINE	13

VEILIGHEIDSVOORSCHRIFTEN

Deze machine is bedoeld voor commercieel gebruik. De machine is uitsluitend ontworpen om binnenshuis tapijt en stoffering te reinigen en is ongeschikt voor andere doeleinden. Gebruik alleen de door de fabrikant aanbevolen hulpstukken.

Iedereen die met de machine gaat werken, dient de onderstaande veiligheidsvoorschriften te lezen, te begrijpen en op te volgen.

In deze handleiding worden de volgende symbolen voor waarschuwingen en veiligheidswaarschuwingen gebruikt:

⚠ WAARSCHUWING: Waarschuwing voor gevaar of onveilige handelingen die ernstig letsel of de dood tot gevolg kunnen hebben.

LET OP: Instructies voor een veilige bediening van de machine.

Hieronder vindt u een overzicht van situaties die gevaarlijk kunnen zijn voor de machine of degene die de machine bedient.

⚠ WAARSCHUWING: Kans op brand of explosie.

- Gebruik of zuig geen ontvlambare stoffen op.
- Gebruik uitsluitend de in de handel verkrijgbare schoonmaakmiddelen die geschikt zijn voor toepassing op deze machine.
- Gebruik de machine niet in of nabij ontvlambare vloeistoffen, dampen of explosieve stofwolken.

Deze machine is niet uitgerust met explosiebestendige motoren. Bij het starten of tijdens het bedienen van de machine kan de elektrische motor een vonk geven. Dit kan een explosie of brand veroorzaken. Werk niet met de machine in of nabij ontvlambare dampen/vloeistoffen of een brandbare stof.

⚠ WAARSCHUWING: Elektriciteitsrisico.

- Gebruik de machine niet als het elektriciteits snoer beschadigd is.
- Pas de elektriciteitsstekker niet aan.
- Haal de stekker uit het stopcontact voordat u onderhoud aan de machine pleegt.

Een beschadigd of gebroken elektriciteits snoer mag uitsluitend vervangen worden door de fabrikant, diens dealers, of een ander daartoe gekwalificeerd persoon.

⚠ WAARSCHUWING: Draaiende borstel. Houd uw handen uit de buurt. Haal de stekker uit het stopcontact voordat u onderhoud aan de machine pleegt.

⚠ WAARSCHUWING: Elektriciteitsrisico. Alleen voor gebruik binnenshuis. Stel de machine niet bloot aan regen. Sla de machine binnenshuis op.

LET OP:

1. Gebruik de machine niet:
 - Tenzij u daartoe opgeleid en bevoegd bent.
 - Tenzij u de bedieningshandleiding hebt gelezen en begrepen.
 - In of nabij ontvlambare dampen/vloeistoffen of een brandbare stof.
 - Tenzij het elektriciteits snoer behoorlijk geaard is. Gebruik alleen het elektriciteits snoer dat door de fabrikant ter beschikking is gesteld en dat uitsluitend voor deze machine is ontworpen. Gebruik geen extra verlengsnoeren.
 - Buiten.
 - Als de bedieningsomstandigheden niet juist zijn.
 - In stilstaand water.
2. Voordat u de machine bedient:
 - Controleer of alle veiligheidsvoorzieningen aanwezig zijn en naar behoren functioneren.
 - Plaats indien nodig waarschuwingstekens dat de vloer nat is.
3. Tijdens het gebruik:
 - Rijd de machine niet over het elektriciteits snoer heen.
 - Trek niet aan de machine via stekker of elektriciteits snoer.
 - Trek de machine niet aan het elektriciteits snoer en trek het snoer niet langs scherpe randen of hoeken.
 - Trek de stekker niet aan het elektriciteits snoer uit het stopcontact.
 - Rek het elektriciteits snoer niet uit.
 - Kom niet met natte handen aan de stekker.
 - Houd het elektriciteits snoer uit de buurt van warme oppervlakken.
 - Meld schade of mankementen aan de machine altijd onmiddellijk.
 - Zorg dat kinderen niet met de machine of in de buurt van de machine spelen.
 - Als er schuim of vloeistof uit de machine begint te lekken, schakel hem dan onmiddellijk uit.
4. Voordat u de machine achterlaat of er onderhoud aan pleegt:
 - Zet de machine uit.
 - Haal de stekker uit het stopcontact.

5. Wanneer u onderhoud pleegt aan de machine:
- Haal de stekker uit het stopcontact.
 - Blijf uit de buurt van bewegende delen. Draag geen loshangend jasje, shirt of wijde mouwen.
 - Gebruik geen hogedrukreiniger of waterslang. Er kan een elektrische storing optreden.
 - Gebruik voor vervangende onderdelen alleen onderdelen die door Tennant zijn geleverd of goedgekeurd.
 - Reparaties mogen uitsluitend worden uitgevoerd door erkende onderhoudsmonteurs.
 - Breng geen wijzigingen aan in het ontwerp van de machine.
6. Tijdens transport van de machine:
- Haal de stekker uit het stopcontact.
 - Til de machine niet alleen op, maar doe dit met een aantal personen.
 - Duw de machine niet de trappen op en af.
 - Maak gebruik van transportbanden om de machine op de vrachtwagen of oplegger vast te maken.

INSTRUCTIES VOOR AARDING:

Deze machine moet geaard zijn. Bij elektrische storingen van de machine zorgt de aarde ervoor dat er zo min mogelijk risico bestaat op een elektrische schok. Deze machine is voorzien van een elektriciteits snoer met aardlekschakeling en randaarde. De stekker dient aangesloten te zijn op een geschikt stopcontact, dat op correcte wijze is geïnstalleerd volgens de lokale bepalingen en voorschriften.

⚠ WAARSCHUWING: Onjuiste verbinding van de aardlekschakeling kan elektrische schok veroorzaken. Controleer bij een erkend elektricien of een onderhoudsmonteur als u twijfelt of het stopcontact goed is geaard. Verander de stekker die is meegeleverd met de machine niet. Past de stekker niet in het stopcontact, laat dan een erkend elektricien een juist stopcontact installeren.

VEILIGHEIDSLABELS

De volgende veiligheidslabels zijn op de aangegeven plaatsen op de machine aangebracht. Vervang de labels als ze beschadigd of onleesbaar zijn. Als er labels ontbreken, breng dan nieuwe labels aan.



LET OP: Lees voor het gebruik van de machine eerst de handleiding



⚠ WAARSCHUWING: Elektriciteitsrisico. Gebruik de machine niet indien het snoer beschadigd is. Haal de stekker altijd uit het stopcontact voordat u onderhoud pleegt.

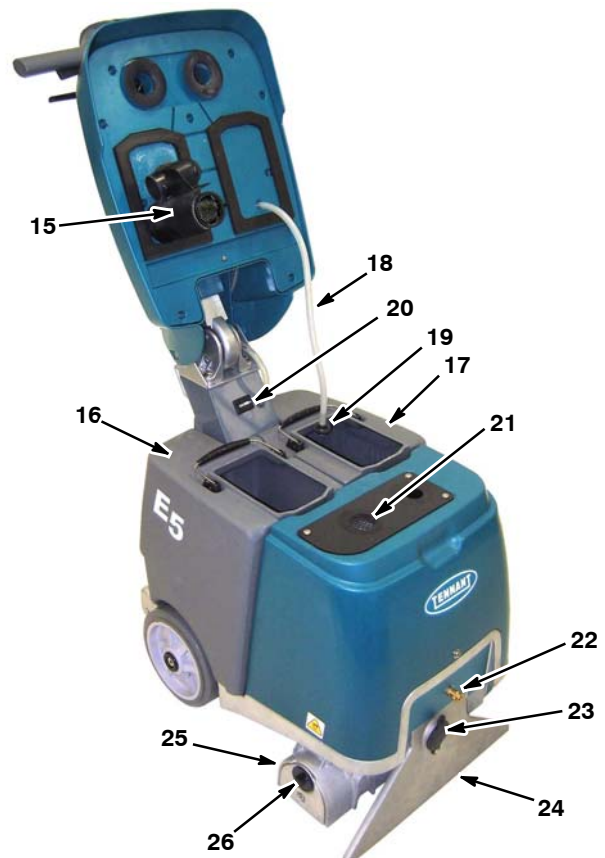
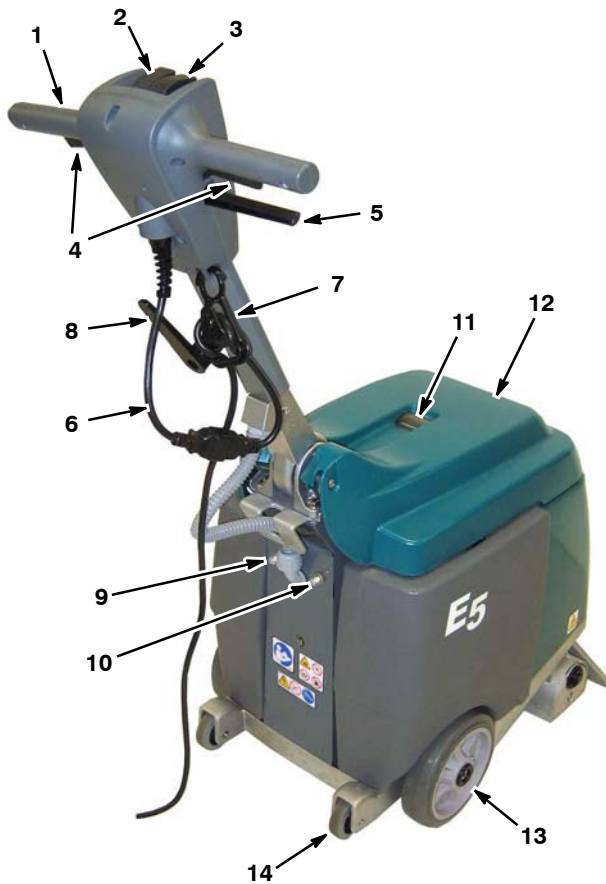


⚠ WAARSCHUWING: Draaiende borstel. Houd uw handen uit de buurt. Haal de stekker uit het stopcontact voordat u onderhoud aan de machine pleegt.



⚠ WAARSCHUWING: Risico op brand of explosie. Gebruik geen ontvlambare vloeistoffen. Zuig geen ontvlambare vloeistoffen op.

ONDERDELEN VAN DE MACHINE



1. Afstelbare hendel
2. Aan/uit- schakelaar elektriciteit
3. Schoonmaakstand- schakelaar
4. Starttrekker
5. Verstelknop steel
6. Elektriciteitsnoer van 15 meter
7. Klem belastingvermindering elektriciteitsnoer
8. Haak voor elektriciteitsnoer
9. Knop voor stroomonderbreker van machine van 7.5 A
10. Knop voor stroomonderbreking van de borstelmotor van 2.5 A
11. Vuilwatervenster
12. Deksel tank
13. Wielen

14. Stoeprandklim- /kantelwielen
15. Zuigafsluitvlotter
16. Vuilwatertank
17. Schoonwatertank
18. Schoonwaterslang
19. Schoonwaterrooster
20. Urenteller
21. Zuiginlaatrooster
22. Hulpstuk: Koppelstuk voor toevoerslang
23. Hulpstuk: opening voor zuigslang
24. Extractor
25. Borstelvoet
26. Vergrendelknop van de tussenplaat van de borstel

SCHAKELAARSYMBOLLEN

- | | | | | | |
|---|------------|----|-------------|---|------------|
| ⏻ | Stroom aan | ☀️ | Borstel | 🌀 | Afzuiger |
| ⏪ | Stroom uit | 🚰 | Schoonwater | 🔧 | Accessoire |

DE MACHINE GEBRUIKSKLAAR MAKEN

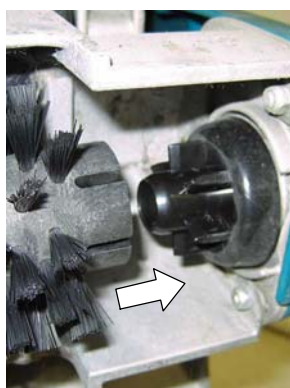
BORSTEL INSTALLEREN

LET OP: Zet de machine uit en haal de stekker uit het stopcontact voordat u de borstel installeert.

1. Verwijder de tussenplaat van de borstel van de borstelvoet. Draai de vergrendelknop van de tussenplaat tegen de klok in om deze te verwijderen (afbeelding 1).
2. Maak het eind van de borstel met de sleuf vast aan de aandrijfnaaf (afbeelding 2).



AFB. 1



AFB. 2

3. Maak de tussenplaat vast aan de borstel en monteer de tussenplaat opnieuw. Zorg ervoor dat de haken van de tussenplaat in borstelvoet haken en dat de vergrendelknop is vergrendeld (afbeelding 3).

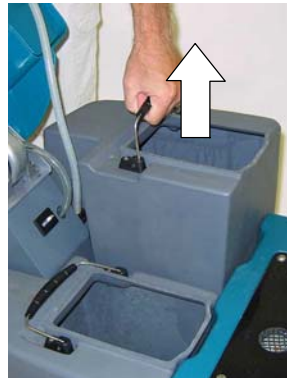


AFB. 3

N.B.: Bergt u de machine voor een langere tijd op, verwijder de borstel dan zodat een kant niet plat wordt.

SCHOONWATERTANK VULLEN

1. Til het deksel op en verwijder de schoonwatertank uit de machine (afbeelding 4).
2. Vul de schoonwatertank met 19 liter schoon water (maximum temperatuur 50°) (afbeelding 5). Vul gedeeltelijk als u een volle tank niet kunt optillen.



AFB. 4

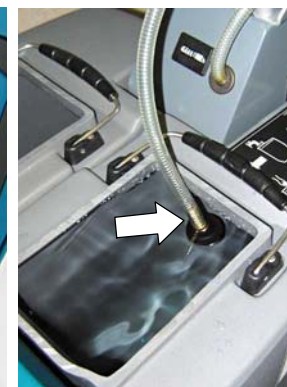


AFB. 5

LET OP: Gebruik nooit de vuilwatertank om de schoonwatertank te vullen. Vuil uit de vuilwatertank kan de vloeistofpomp beschadigen.

⚠ WAARSCHUWING: Kans op brand of explosie. Gebruik of zuig geen ontvlambare stoffen op.

3. Dompel het schoonwaterrooster onder in de schoonwatertank en sluit het deksel (afbeelding 6).



AFB. 6

ELEKTRICITEITSSNOER AANSLUITEN

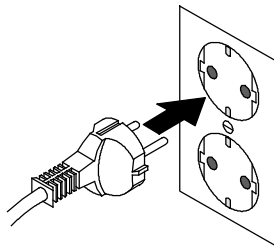
1. Stop het meegeleverde elektriciteits snoer in de machine en maak het elektriciteits snoer vast aan de klem voor belastingvermindering zoals is afgebeeld (afbeelding 7).

LET OP: Gebruik de machine uitsluitend als het elektriciteits snoer goed geaard is. Gebruik alleen het elektriciteits snoer dat door de fabrikant ter beschikking is gesteld en dat uitsluitend voor deze machine is ontworpen. Gebruik geen extra verlengsnoeren.

2. Steek de stekker in een goed geaard stopcontact (afbeelding 8).



AFB. 7



230V

AFB. 8

⚠ WAARSCHUWING: Elektriciteitsrisico: gebruik de machine niet als het elektriciteits snoer beschadigd is.

Een beschadigd of gebroken elektriciteits snoer mag uitsluitend vervangen worden door de fabrikant, diens dealers, of een ander daartoe gekwalificeerd persoon.

3. Wikkel het elektriciteits snoer rond de hendel en de snoerhaak wanneer u de machine opbergt. Draai de snoerhaak naar boven om het elektriciteits snoer te verwijderen (afbeelding 9).



AFB. 9

DE MACHINE BEDIENEN

LET OP: Gebruik deze machine niet voordat u deze handleiding hebt gelezen en begrepen.

CONTROLES VOORAF

1. Controleer of het elektriciteits snoer niet beschadigd is.
2. Zuig het tapijt en verwijder vuil van het gebied.
3. Sproei het tapijt met behulp van de pompsproeier met een goedgekeurd voorbereidingsmiddel (afbeelding 10).

Neem contact op met uw dealer voor aanbevolen reinigingsmiddelen.



AFB. 10

⚠ WAARSCHUWING: Kans op brand of explosie. Gebruik geen ontvlambare stoffen. Gebruik uitsluitend de in de handel verkrijgbare schoonmaakmiddelen die geschikt zijn voor toepassing op deze machine.

TAPIJTEN REINIGEN

⚠ WAARSCHUWING: Kans op brand of explosie. Gebruik of zuig geen ontvlambare stoffen op.

1. Trek aan de afstelhendel van de hendel en stel de hendel in op een comfortabele bedrijfshoogte (afbeelding 11). Laat de hendel los om de positie vast te zetten.



AFB. 11

2. Druk de hoofdschakelaar in de positie aan (I) (afbeelding 12).
3. Druk de schoonmaakstand- schakelaar naar de stand zuigen/borstel/schoonwater (afbeelding 13).



AFB. 12



AFB. 13

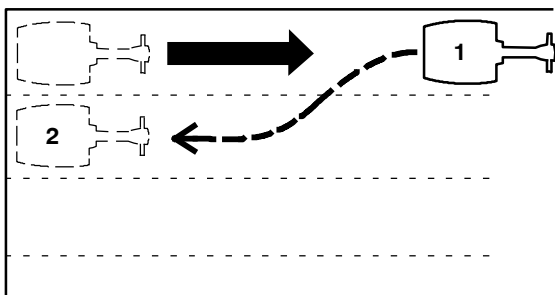
4. Trek aan de starttrekkers en trek de machine zachtjes naar achteren in een rechte lijn om te beginnen met schoonmaken (afbeelding 14).
5. Laat de trekkers aan het eind van het pad los en blijf aan de machine trekken om het overtollige water op te zuigen.



AFB. 14



6. Kantel de machine achterover op de achterste kantelwielen (1) en duw de machine naar voren naar het begin van het volgende pad (2) (afbeelding 15). Laat de schrobbanen elkaar met 50 mm overlappen.



AFB. 15

LET OP: Rijd de machine bij gebruik niet over het elektriciteits snoer heen.

7. Houd de wateropname in de gaten door het vuilwatervenster (afbeelding 16). Stopt de wateropname, maak het elektriciteits snoer dan los en maak de vuilwatertank leeg.

De machine heeft een zuigafsluitvlotter die de wateropname van zelf stopt als de vuilwatertank vol is. Het geluid van de zuigmotor zal plotseling veranderen.

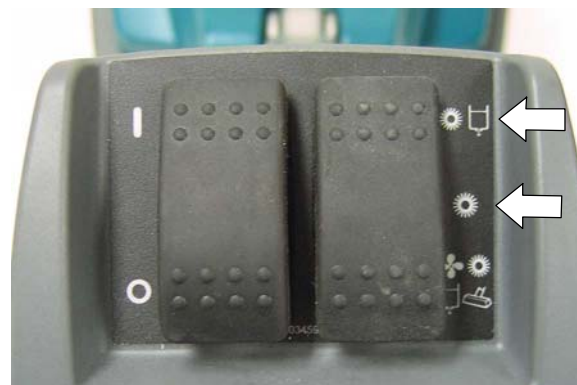


AFB. 16

LET OP: Controleer of er geen overmatige schuimvorming is opgetreden in de vuilwatertank. Maak de tank leeg als er zich overmatige schuimvorming voordoet. Schuim stelt mogelijk de afzuigvlotter niet in werking waardoor de zuigmotor kan beschadigen.

LET OP: Als er bij gebruik van de machine schuim of vloeistof uit de machine begint te lekken, schakel hem dan onmiddellijk uit.

8. Druk voor zeer vieze oppervlakken de schoonmaakstand- schakelaar naar de stand borstel/schoonwater (afbeelding 17). Hiermee kunt u desgewenst alleen de borstel gebruiken of de borstel met vloeistof.



AFB. 17

- De stroomonderbreker van de borstel wordt uitgeschakeld als de borstel wordt geblokkeerd. Maak om de stroomonderbreker te resetten het elektriciteitsnoer los, verwijder de blokkade en reset de knop van de 2.5 amp stroomonderbreker (afbeelding 18). Laat de motor afkoelen als de stroomonderbreker niet onmiddellijk reset.

LET OP: Trek het elektriciteitsnoer uit het stopcontact voordat u de blokkade van de borstel verwijdert.



AFB. 18

- Rol de machine op de hoofd- en de achterkantelwielen wanneer u hem verplaatst.



LET OP: Duw de machine niet de trappen op en af wanneer u de machine verplaatst.

SCHOONMAKEN MET HULPSTUKKEN (optioneel)

- Koppel de slanghulpstukken aan het afvoerslangkoppelstuk en de afvoerslangpoort aan de voorkant van de machine (Afbeelding 19).



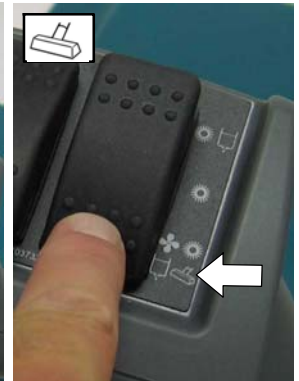
AFB. 19

- Vul de schoonwatertank (zie **SCHOONWATERTANK VULLEN** op pagina 6).

- Druk de hoofdschakelaar in de positie aan (I) (afbeelding 20). Druk de schoonmaakstand- schakelaar naar de stand hulpstuk (afbeelding 21).



AFB. 20



AFB. 21

- Hulpstuk gebruiken (afbeelding 22).

⚠ WAARSCHUWING: Kans op brand of explosie. Gebruik of zuig geen ontvlambare stoffen op.



AFB. 22

ONDERHOUD VAN DE MACHINE

U houdt de machine in goede staat door het dagelijkse, wekelijkse en maandelijkse onderhoudsschema aan te houden.

LET OP: Zet de machine uit en haal de stekker uit het stopcontact voordat u onderhoud uitvoert.

LET OP: Neem voor reparaties aan de machine contact op met een erkend servicecenter.

TELKENS NADAT U DE MACHINE HEEFT GEBRUIKT

1. Maak het elektriciteits snoer met een doek schoon en controleer het op beschadigingen (afbeelding 23). Wikkel het elektriciteits snoer rond de hendel en de snoerhaak wanneer u de machine niet gebruikt (afbeelding 24).



AFB. 23



AFB. 24

⚠ WAARSCHUWING: Elektriciteitsrisico: gebruik de machine niet als het elektriciteits snoer beschadigd is.

Een beschadigd of gebroken elektriciteits snoer mag uitsluitend vervangen worden door de fabrikant, diens dealers, of een ander daartoe gekwalificeerd persoon.

2. Maak de schoonwater- en vuilwatertank schoon en spoel deze grondig met schoon water (afbeelding 25).



AFB. 25



3. Verwijder alle vuilnishopingen van de zuigafsluitvlotter schoon (afbeelding 26) en het zuiginlaatrooster (afbeelding 27).



AFB. 26



AFB. 27

4. Reinig het schoonwaterrooster (afbeelding 28).



AFB. 28

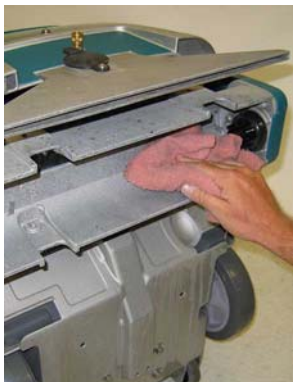


5. Verwijder alle vuil, draden, haren of tapijvezels van de borstel (afbeelding 29). Maak de onderkant schoon van de borstelvoet (afbeelding 30).

LET OP: Haal de stekker uit het stopcontact voordat u de machine naar achteren kantelt.



AFB. 29



AFB. 30

- Verwijder al het vuil uit de sleuf van de zuigmond (afbeelding 31).

LET OP: Haal de stekker uit het stopcontact voordat u de machine naar achteren kantelt.



AFB. 31

- Reinig de machine met een reinigingsmiddel en vochtige doek (afbeelding 32).



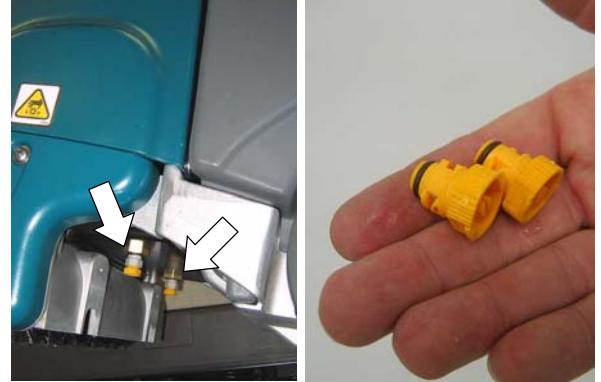
AFB. 32

NA HONDERD BEDRIJFSUREN

- Spoel het reinigingssysteem met witte azijn om chemische afzettingen te verwijderen. Giet 2,2 liter witte azijn in de schoonwatertank en laat de machine voor 1-2 minuten draaien en laat de azijn dan voor zes uur zitten. Spoel het reinigingssysteem met water.

- Verwijder de sproeiuiteinden en week deze in witte azijn om verstopping te voorkomen. Gebruik geen scherpe voorwerp om een uiteinde te ontstoppen. Een dergelijke voorwerp brengen schade toe (afbeelding 33).

LET OP: Haal de stekker uit het stopcontact voordat u onderhoud pleegt aan de machine.



AFB. 33

BORSTELMOTORONDERHOUD

Neem contact op met een erkend servicecenter om de koolborstels te laten inspecteren.

Vervanging van de koolborstels	Uren
Borstelmotor	500

DE MACHINE OPSLAAN

Leeg de tanks en plaats de machine rechtop in een droge ruimte. Wikkel het elektriciteits snoer netjes rond de hendel en de snoerhaak. Verwijder de borstel dan zodat een kant niet plat wordt.

Laat al het water weglopen uit het reinigingssysteem en pomp als u de machine in vriestemperaturen opslaat.

⚠ WAARSCHUWING: Elektriciteitsrisico. Alleen voor gebruik binnenshuis. Stel de machine niet bloot aan regen. Sla de machine binnenshuis op.

ONDERDELEN OM OP VOORRAAD TE HOUDEN

Raadpleeg de Onderdelenlijst voor onderdelen die wij aanbevelen om op voorraad te houden.

Ga voor het raadplegen, afdrukken of downloaden van handleidingen naar www.tennantco.com/manuals

PROBLEMEN OPLOSSEN

PROBLEEM	OORZAAK	OPLOSSING
De machine werkt niet.	Defect elektriciteits snoer.	Vervang het elektriciteits snoer.
	Stroomonderbreker is uitgeschakeld.	Maak het elektriciteits snoer los en stel de oorzaak vast. Stroomonderbreker van 7.5 amp opnieuw inschakelen. Neem contact op met het servicecenter als de stroomonderbreker blijft uitgeschakelen.
De borstel werkt niet.	Stroomonderbreker is uitgeschakeld.	Haak het snoer uit het stopcontact en controleer de borstel op verstoppingen. Stroomonderbreker van 2.5 amp opnieuw inschakelen.
	Borstelriem is gebroken.	Neem contact op met het servicecenter.
	Defecte borstel motor of koolborstels versleten.	Neem contact op met het servicecenter.
Slechte wateropname.	Los hulpstuk van de afvoerpoortdeksel op de zuigmond.	Controleer afvoerpoortdeksel.
	Afsluitvlotter verstopt.	Verwijder vuil van de afsluitvlotter.
	Verstopt zuiginlaat rooster.	Verwijder vuil van zuiginlaat rooster.
	Verstopte zuigmond.	Verwijder vuil van zuigmond.
	Versleten pakkingen van tankdeksel.	Vernieuw de pakkingen.
	Verstopte zuigmond slang.	Neem contact op met het servicecenter.
	Defecte zuig motor.	Neem contact op met het servicecenter.
Onregelmatig of niet sproeien. (Strepen op tapijt)	Verkeerde schoonmaak stand.	Zet de schoonmaak stand schakelaar in de juiste stand.
	Sproei uiteinden verstopt.	Sproei uiteinden schoonmaken of vervangen.
	Onjuiste hoek sproei uiteinde.	Wijzig hoek sproei uiteinde.
	Defecte sproei uiteinden.	Sproei uiteinden vervangen.
	De schoonwatertank is leeg.	Vul de schoonwatertank.
	Schoonwater rooster verstopt.	Verwijder vuil van het schoonwater rooster.
	Beschadigde schoonwater slang.	Neem contact op met het servicecenter.
	Defecte vloeistof pomp.	Neem contact op met het servicecenter.

MACHINESPECIFICATIES

MODEL	E5
LENGTE	680 mm met hendel ingeklapt
BREEDTE	490 mm
HOOGTE	709 mm met hendel ingeklapt
GEWICHT	46,3 kg
CAPACITEIT VAN DE SCHOONWATERTANK	19 liter
CAPACITEIT VAN DE VUILWATERTANK	19 liter
GEMIDDELDE PRODUCTIVITEIT	88 m ² /u
BAANBREEDTE	380 mm
BORSTELDRUK	11,3 kg
BORSTELMOTOR	230 V, 0,3 kW, 1,6 A, 1200 borstel omw./min.
VACUÛMMOTOR	230 V, 0,88 kW, 2-traps 3,6, 7,1 A
WATERDEBIET- LUCHTSTROOM	2184 mm
VLOEISTOFFPOMP	230 V, 0,081 kW, 0,35 A
VLOEISTOFDOSERING	2,7 liter/min.
SPANNING	230 wisselstroom
TOTAAL ENERGIEVERBRUIK	5,4 A
LENGTE ELEKTRICITEITSSNOER	15 m
DECIBELNIVEAU VOOR GEBRUIKER, BINNEN	69 dBA
BESCHERMING	IPX3
TRILLINGEN BIJ REGELINGEN	<2,0 m/s ²

AFMETINGEN VAN DE MACHINE
